

**CHALMERS
INDUSTRITEKNIK**

Stiftelse
med ett dotterbolag

Grundad 1984

100 anställda
hälften med doktorsexamen



MATERIAL

Val av material och bearbetningsteknik,
utveckling av skräddarsydda material-
lösningar, och trouble-shooting



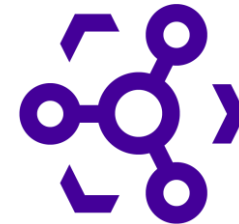
Vi gör morgondagen redo för framtiden

Stärka svensk innovationsförmåga och nyttiggöra forskning

I samverkan med andra aktörer och med utgångspunkt i samhällsutmaningar och pågående forskning, identifiera, initiera och driva innovationsprojekt med stor potential att bidra till en hållbar samhällsutveckling.



Cirkulär ekonomi



Material



Tillämpad AI



Energi

Resultat från projektet

Sophie Charpentier, Projektledare

11 oktober 2023





Projekt

Användning av “green nudges” för att minska användningen av engångskaffemuggar



Teamet

Klas Hedvall och Sophie Charpentier - Chalmers Industriteknik

Oskar Rexfelt och Helena Strömberg - Avdelning för Design & Human Factors, Chalmers Tekniska Högskola

Niklas Laninge – PBM (nu på Nordic Behaviour Group)

Matts Johansson - Smarter Industry

Filip Eklund - Göteborg & Co, en del av Göteborg Stad

Referensgrupp



Strategin



Nudge 1: fråga om flergångs, betala för engångs

- Barristas instrueras att alltid fråga kund om hen vill dricka kaffe i flergångsmugg
- Kaffe i engångsmugg blir 2 kronor dyrare, och kaffe i medhavd mugg 3 kr billigare
- Implementeras på kafé (eller snabbmatsrestaurang)



Nudge 2: "flergångsmuggare" premieras

- Två separata köer införs: en för dem som behöver engångsmugg, en för dem som dricker på plats och/eller har med sig en flergångsmugg
- Implementeras på kafé med hög belastning



Nudge 3: flergångsmugg + förköp = sant

- Försäljning av flergångsmuggar införs, och dessa kommer med ett förköp på 5-10 varma drycker
- Muggarna blir således något dyrare och behöver komma med något sätt att registrera nyttjande (QR-kod, klippkort etc.)



Reality checken



Nudge 1: fråga om flergångs, betala för engångs

- Barristas instrueras att alltid fråga kund om hen vill dricka kaffe i flergångsmugg
- ~~Kaffe i engångsmugg blir 2 kronor dyrare, och kaffe i medhavd mugg 3 kr billigare~~
- Implementeras på kafé ~~(eller snabbmatsrestaurang)~~ 5 kr

- Företagare vill inte sträffa konsumenter
- Inte lätt att implementera två köer (plats, inte tillräckligt hög belastning)
- Inte möjligt att implementera klippkort (lågteknologi går inte)



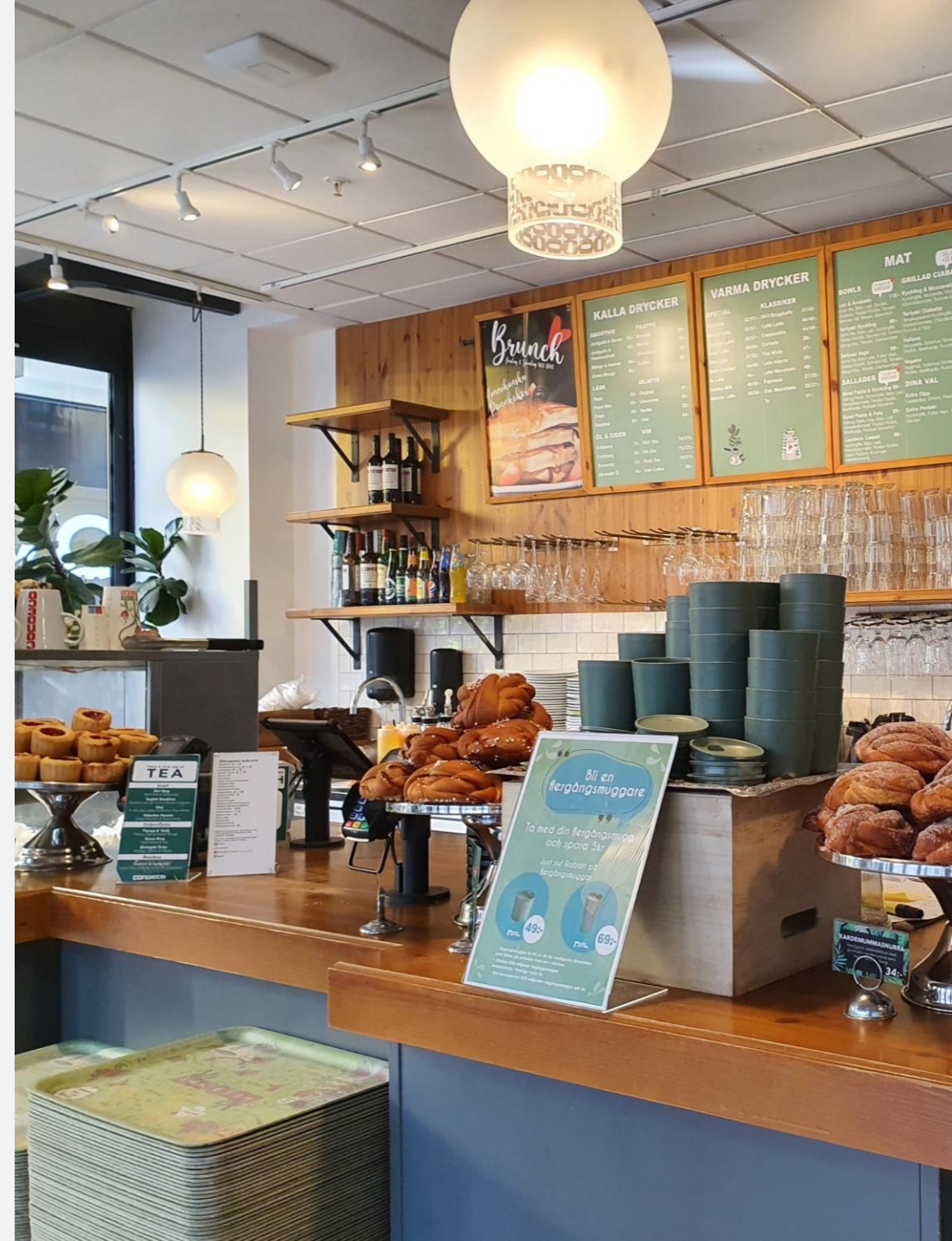
Deltagande Kaffeställen

Kedja 1

- 3 adresser
- Rabatt för användandet av en flergångsmugg (5kr)
- Manuell datasamling (ingen baseline)

Kedja 2

- 1 adress
- Kontroll: ingen implementering
- Automatisk datasamling (med baseline)



Resultat

1 adress visade en stor effekt under implementeringen (läge, personalen, mm)

Inte tydligt om det finns en effekt med en rabatt

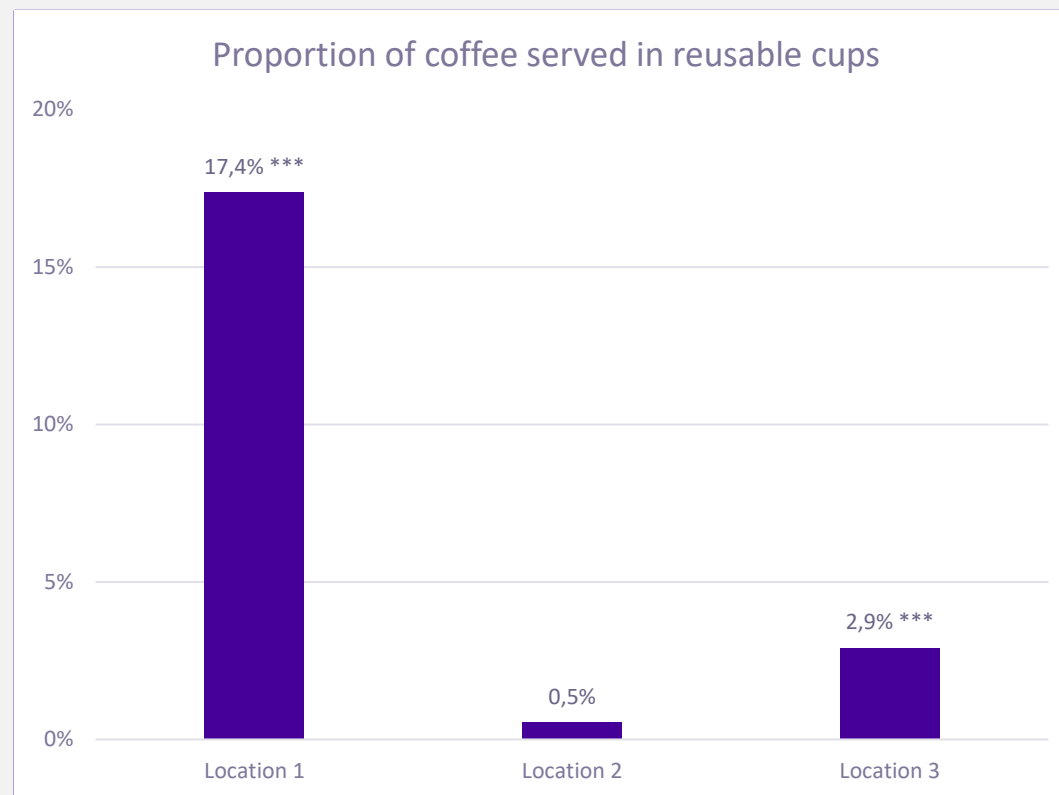


Figure 2: Proportion of coffee served in reusable cups at café chain 1. With asterisks signaling Chi² p-values in comparison to location 2. One asterisk (*) signifies a p-value of 0,05 or lower, two asterisks (**) signifies a p-value of 0,01 or lower and three asterisks (***) signifies a p-value of 0,001 or lower



[Home](#) / [Knowledge Centre](#) / [Projects](#)[Behavioural insight to promote reusable cups – a field study on reducing the use of single-use cups in Sweden](#)

Behavioural insight to promote reusable cups – a field study on reducing the use of single-use cups in Sweden

Published on September 7, 2022 | [in](#) [Twitter](#)

To improve the knowledge concerning the design and implementation of – and effects from – green nudges to reduce the usage of single cups, a study took place at a set of cafés in Gothenburg during the spring of 2022. The three nudges evaluated originated from two previous studies financed by the Swedish Environmental Protection Agency. During the preparation phase, involving extensive dialogue with the cafés participating, it was agreed that only one of the suggested nudges was feasible to implement. Existing loyalty programs and incentives for providing space and facilities for washing cups were among the reasons for limiting the number of nudges tested.

Rapporten finns att läsa





sophie.charpentier@chalmersindustriteknik.se



Rekommendationer till företagare

Ha ett incitament för att uppmuntra användningen flergångsmuggar och kommunicera det tydligt

Prata med andra ägare i samma område för att utbyta bästa praxis och få ett mer enhetligt system

Sträva efter att vara en central del av framtida projekt, involverad från start och kompenserad



Rekommendationer till beslutsfattare

Skatter som introduceras för produkter som engångsmuggar kommer främst fungera som verktyg för kommunikation kring omställningen och skapa ökad medvetenhet

Skapa en arena för företagare som vill utbyta kunskap och erfarenheter kring omställningen



Rekommendationer för konsumenter

Vänta inte på de nya lagarna - börja använd en flergångsmugg redan idag

Bli en influencer: börja med små steg och fokusera på de miljöer som du är van vid och ofta besöker

Uppmuntra baristor och caféerna som redan påbörjat omställningen till flergångsmuggar

