

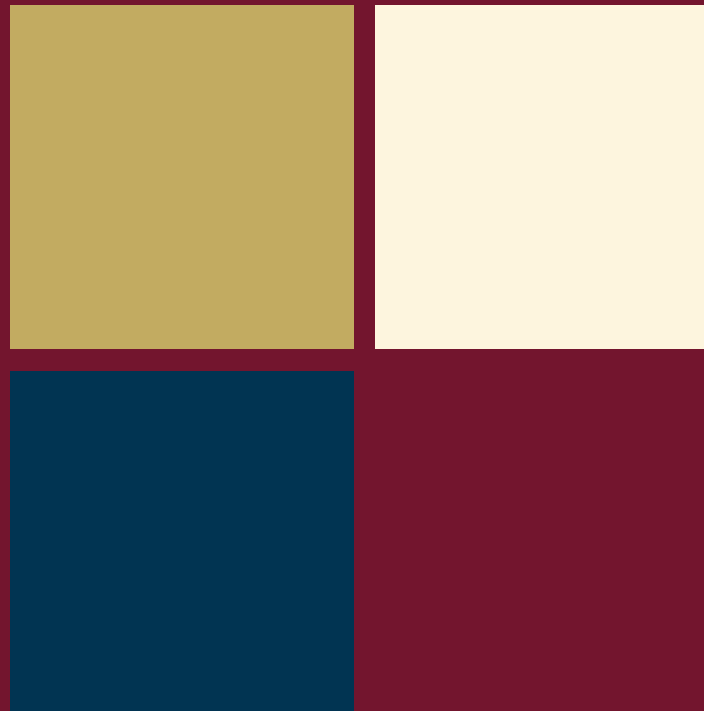


Miljömålsrådets arbete 2022-2026 – resultat till nytta för regionala och lokala nivå.

Johan Niss, RUS arbetsgrupp/Länsstyrelsen Skåne, 20260616

Ekologiskt funktionella landskap

Samverkansåtgärder 2022-
2026



Länsstyrelsen
Skåne

RUS – Regional Utveckling & Samverkan i miljömålssystemet

Tre samverkansåtgärder

- Funktionell grön infrastruktur (Länsstyrelserna via RUS drivansvariga)
- Staten går före – i skogen (Skogsstyrelsen drivansvarig)
- Programområde Kolinlagring och biologisk mångfald i landbaserade ekosystem (Naturvårdsverket drivansvarig)



Illustration: Tobias Flygar/ Studio Flygar



Länsstyrelsen
Skåne



Funktionell grön infrastruktur

Samverkansåtgärd 2021-2026

RUS – Regional Utveckling & Samverkan i miljömålssystemet



Länsstyrelsen
Skåne

Funktionell grön infrastruktur

Övergripande samverkan:

- Indikatorutveckling för miljömålsarbetet som bistår bl a de behov som är identifierade i förslaget till Nationell restaureringsplan/NRP (modell för indikatorutveckling prövas)
- Använda samverkansåtgärdens rapporter som underlag i vidareutvecklandet av förslagen till åtgärder i förslag till NRP

Referensgrupp: Skogsstyrelsen, Jordbruksverket och Havs- och vattenmyndigheten.

Målnivåer och indikatorer för grön infrastruktur och ekologiskt funktionella landskap

Förslag till arbetsmodell




Länsstyrelsen
Skåne

Förslag

Särskild samverkan:

- Utreda möjligheter till nationell finansiering för miljöövervakning av ekologiskt funktionella landskap inom Remiil.
- Utveckla en naturvärdeskarta för gräsmarker.
- Uppdatera värdetrakterna för skog.
- Fortsätta arbetet med översynen av Värdefulla vatten.
- [Slutrapport samverkansåtgärden Funktionell grön infrastruktur](#)



1(10)

Johan Niss
Länsstyrelserna/RUS
johan.niss@lansstyrelsen.se

2026-04-14
Ärenden:
NV-02027-15
Miljömålsrådets kansli

Slutrapport samverkansåtgärden Funktionell grön infrastruktur

Drivs av myndighet: Länsstyrelserna via RUS – Regional utveckling och samverkan i miljömålsystemet

Deltagande myndigheter: Jordbruksverket, Havs- och vattenmyndigheten, Skogsstyrelsen, Trafikverket

Bakgrund

Sedan 2021 har länsstyrelserna samarbetat med flera nationella myndigheter inom ramen för Miljömålsrådet med en samverkansåtgärd för att utveckla förslag till målnivåer och indikatorer för att beskriva och följa upp grön infrastruktur, ekologiskt funktionella landskap för bevarande av biologisk mångfald.

Initiativet till samverkansåtgärden kom från länsstyrelserna och det är också länsstyrelserna som varit ansvariga för att driva den, vilket organiserats av RUS – länsstyrelsernas Regionala Utveckling och Samordning inom miljömålsystemet. Nationella myndigheter som deltagit är Havs- och vattenmyndigheten, Jordbruksverket, Skogsstyrelsen och Trafikverket. Boverket och Naturvårdsverket har informerats löpande om arbetet.

Tydliga mål, indikatorer och beskrivningar av funktionell grön infrastruktur är nödvändiga för att stärka landskapsperspektivet i förvaltningen av biologisk mångfald och för att Sverige ska ha möjlighet att uppnå nationella och internationella miljömål. Bland annat behövs:

- > kunskap om landskapsperspektivet vid formellt skydd av värdefull natur
- > indikatorer på landskapsnivå inom miljömålsuppföljningen
- > vetenskapliga målnivåer för att effektivisera fortsatt arbete och uppföljning

MILJÖMÅLSRÅDET
C/O NATURVÅRDSVERKET
POST: 106 48 STOCKHOLM
TEL: 010-698 10 00
FAX: 010-698 10 99
E-POST: MILJOMALSRADET@NATURVARDVERKET.SE



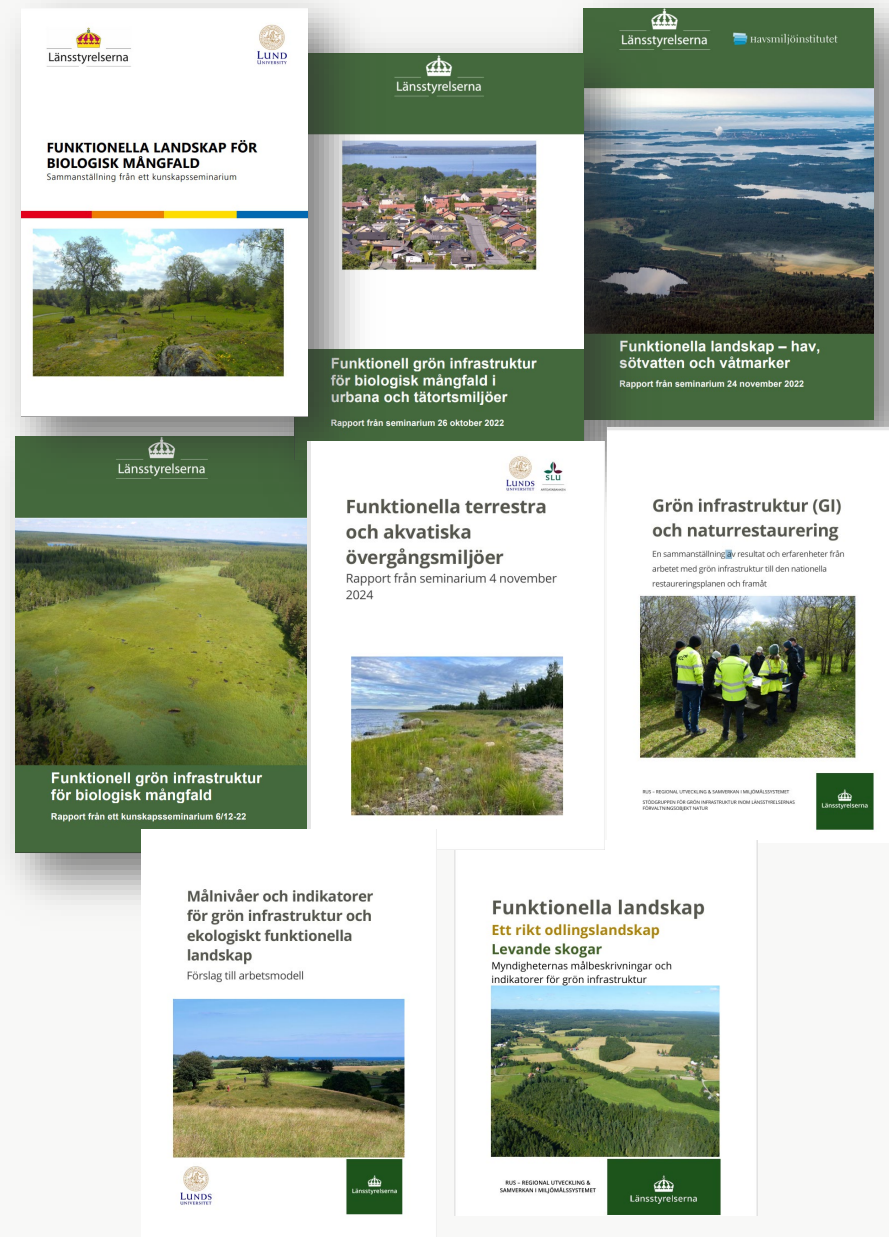
Länsstyrelsen
Skåne

Framtagna rapporter

- Fem kunskapsrapporter om indikatorer och målnivåer för funktionell grön infrastruktur i land- och vattenmiljöer.
- En nulägesrapport om myndigheternas målbeskrivningar och indikatorer för grön infrastruktur i skog och odlingslandskap.
- Grön infrastruktur och naturrestaurering.
- Förslag till arbetsmodell för målnivåer och indikatorer för grön infrastruktur och ekologiskt funktionella landskap.

Rapporterna är tillgängliga på RUS hemsida: [Ekosystem och biologisk mångfald - Regional Utveckling och Samverkan i miljömålssystemet](#)

- Under 2026 färdigställs ytterligare rapporter.



Länsstyrelsen
Skåne

Några medskick

- Storlek och kvalitet på de värdefulla områdena – arterna, miljöns kontinuitet mm spelar störst roll. Underordnat är att knyta samman miljöerna fysiskt (kanske undantaget urbana ekosystem).
- Brynmiljöer är värdefulla i sig – som habitat – och inte primärt som spridningskorridorer.
- Konkreta indikatorer för dammar i urbana miljöer.

Under hösten håller vi en mer detaljerad genomgång av samverkansarbetets resultat.





Staten går före i skogen

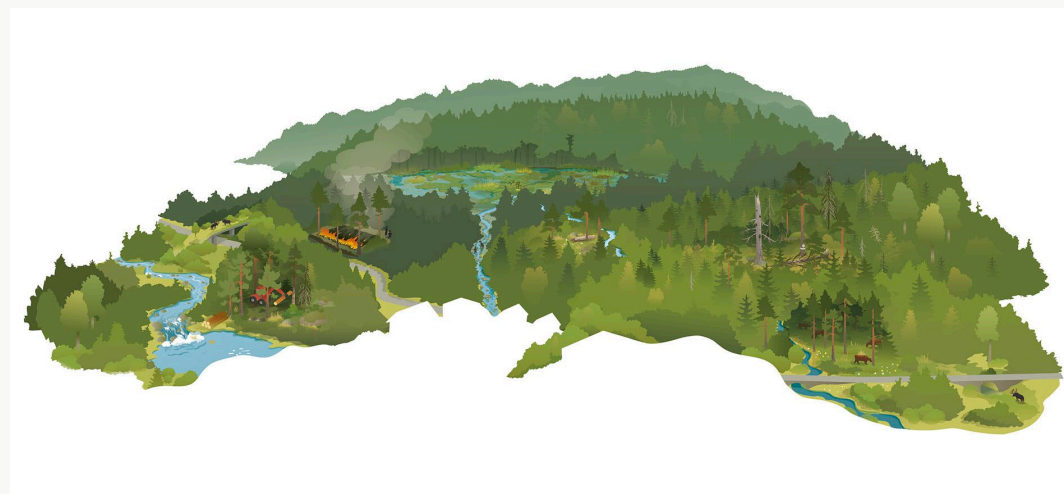
RUS – Regional Utveckling & Samverkan i miljömålssystemet



Länsstyrelsen
Skåne

Staten går före i skogen

- Deltagande myndigheter och statligt bolag: Skogsstyrelsen, Länsstyrelserna, Naturvårdsverket, Fortifikationsverket, Statens fastighetsverk, Sveriges lantbruksuniversitet samt Sveaskog.
- Syfte: bidra till förbättrad grön infrastruktur
- Årliga avstämningar till 2029
- [Slutrapport Staten går före som skogsägare – en fristående samverkansåtgärd på uppdrag av Miljömålsrådet](#)





Programområde Kolinlagring och biologisk mångfald...

RUS – Regional Utveckling & Samverkan i miljömålssystemet



Länsstyrelsen
Skåne

Strategi för biologisk mångfald och kolinlagring

- Naturvårdsverket, Skogsstyrelsen, Jordbruksverket, Vägverket, Boverket, Länsstyrelserna (via RUS), Sametinget, Riksantikvarieämbetet och Energimyndigheten
- [Slutrapport Programområde Kolinlagring och biologisk mångfald i landbaserade ekosystem](#) och [PM](#) (med förslag till Miljömålsberedningen).
- [Miljömålsberedningens förslag om en strategi för hur Sverige ska leva upp till EU:s åtaganden inom biologisk mångfald respektive nettoupptag av växthusgaser från markanvändningssektorn \(LULUCF\) - Regeringen.se](#)
- Slutprodukten: [En svensk strategi för biologisk mångfald och ekosystemtjänster - Regeringen.se](#)



Tack



Länsstyrelsen
Skåne

RUS – Regional Utveckling & Samverkan i miljömålssystemet